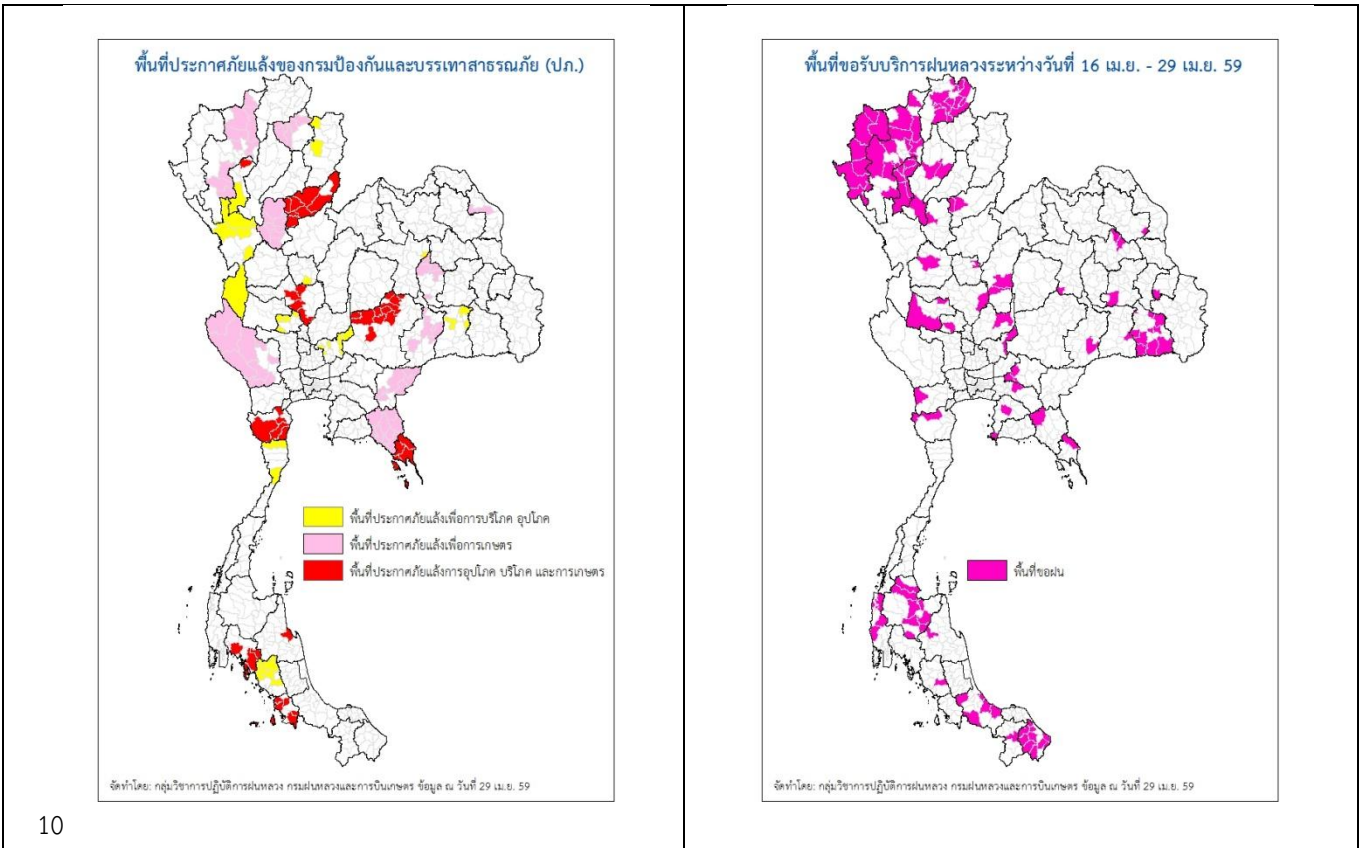




สถานการณ์ภัยแล้งและภัยพิบัติ

๐ การคาดหมายพื้นที่ประสบภัยแล้ง

จังหวัดที่ได้รับผลกระทบภัยแล้งตามรายงานของกรมป้องกันและบรรเทาสาธารณภัย(ปภ.) ณ วันที่ 30 เมษายน 2559 (เวลา 07.00 น.) มีทั้งสิ้น 29 จังหวัด 160 อำเภอ 752 ตำบล 6,101 หมู่บ้าน (เปรียบเทียบกับทั่วประเทศ 74,965 หมู่บ้าน คิดเป็น 8.14%)



10

ภาค	รายชื่อจังหวัด (อำเภอ) ที่ประกาศภัยแล้ง	จำนวนจังหวัดที่ประกาศภัยแล้ง
เหนือ	เชียงใหม่(ดอยเต่า สันกำแพง แม่ริม แม่แตง จอมทอง ฮอด พร้าว ดอยหล่อ ดอยสะเก็ด กัลยาณิวัฒนา เชียงดาว ไชยปราการ ฟาง อมก๋อย สะเมิง แม่แจ่ม สันทราย แม่สาย) อุดรดิตถ์ (เมืองอุดรดิตถ์ ท่าปลา ทองแสนขัน ตรอน พิชัย น้ำปาด ลับแล บ้านโคก) พะเยา(เมืองพะเยา ดอกคำใต้ แม่ใจ จุน ภูพานยาว เชียงคำ ปง) สุโขทัย(สวรรคโลก ศรีนคร ศรีสำโรง ศรีสัชนาลัย เมืองสุโขทัย ศรีมาศ ท่งเสด็จ บ้านด่านลานหอย) น่าน(สองแคว เมื่อน่าน) พิจิตร(บางมูลนาก) ลำพูน(ลี้) ตาก(แม่ระมาด บ้านตาก สามเงา วังเจ้า เมืองตาก อุ้มผาง)	8(52)
กลาง	กาญจนบุรี(ห้วยกระเจา ท่าม่วง ศรีสวัสดิ์ เมืองกาญจนบุรี ด่านมะขามเตี้ย สังขละบุรี ทองผาภูมิ ไทรโยค ท่าม่วง หนองปรือ) นครสวรรค์(เมืองนครสวรรค์ ชุมแสง ตาคี พยุหะคีรี) ชัยนาท (มโนรมย์ หนองมะโมง วัดสิงห์ เนินขาม) สระบุรี(มวกเหล็ก วังม่วง เฉลิมพระเกียรติ หนองแซง)	4(27)

ภาค	รายชื่อจังหวัด (อำเภอ) ที่ประกาศภัยแล้ง	จำนวนจังหวัด ที่ประกาศภัยแล้ง
	บ้านหมอ)	
ตะวันออกเฉียงเหนือ	นครราชสีมา (ขามสะแกแสง คง บัวลาย แก้งสนามนาง โนนไทย ด่านขุนทด โนนสูง เทพารักษ์ พระทองคำ บัวใหญ่ สูงเนิน) นครพนม (นาหว้า โพนสวรรค์) มหาสารคาม (กันทรวิชัย โกสุมพิสัย ชื่นชม เชียงยืน เมืองมหาสารคาม ยางสีสุราช) บุรีรัมย์ (เมืองบุรีรัมย์ พลับพลาชัย ห้วยราช กระจ่าง คูเมือง นางรอง) สุรินทร์ (จอมพระ รัตนบุรี สำโรงทาบ เขวาสินรินทร์) ขอนแก่น (ซำสูง) หนองบัวลำภู(นาแก) เมืองฯ นาหว้า โนนสัง)	6(30)
ตะวันออก	สระแก้ว (โคกสูง วัฒนานคร ตาพระยา อรัญประเทศ วังน้ำเย็น เขาฉกรรจ์) จันทบุรี (มะขาม โป่งน้ำร้อน สอยดาว แก่งหางแมว ชลุม นายายอาม เมืองจันทบุรี เขาคิชฌกูฏ ท่าใหม่ แหลมสิงห์) ชลบุรี (เกาะสีชัง) ตราด (เมืองตราด เขาสมิง แหลมงอบ คลองใหญ่ บ่อไร่ เกาะกูด เกาะช้าง)	4(24)
ใต้	เพชรบุรี (ชะอำ แก่งกระจาน บ้านลาด เขาย้อย ท่ายาง) สตูล (ละงู ทุ่งหว้า มะนัง เมืองสตูล ควนโดน) กระบี่ (คลองท่อม เกาะลันตา ลำทับ เมืองกระบี่) ตรัง (วังวิเศษ เมืองตรัง ย่านตาขาว รัชฎา สีเกา ห้วยยอด) นครศรีธรรมราช (เมืองนครศรีธรรมราช) ประจวบคีรีขันธ์(เมืองฯ หัวหิน)	6(25)
รวม จำนวนจังหวัด(อำเภอ) ที่ประกาศภัยแล้ง		29(160)

ที่มา: กรมป้องกันและบรรเทาสาธารณภัย (ปภ.)

๑ พื้นที่ขอรับบริการฝนหลวง (ระหว่างวันที่ 16 เมษายน – 30 เมษายน 2559)

ภาค	รายชื่อจังหวัด (อำเภอ) ที่มีผู้ขอรับบริการ	จำนวนผู้ขอรับบริการ (ราย)
เหนือ	กำแพงเพชร (เมืองกำแพงเพชร) พิจิตร (วังทรายพูน) ลำปาง (เถิน เมืองลำปาง แม่เมาะ) อุตรดิตถ์ (ลับแล เมืองอุตรดิตถ์) เชียงราย (ขุนตาล ดอยหลวง ป่าแดด พญาเม็งราย พาน เชียงของ เชียงแสน เทิง เมืองเชียงราย เวียงชัย แม่ลาว) เชียงใหม่ (จอมทอง ดอยสะเก็ด ดอยหล่อ ดอยเต่า ฝาง พะริ้ว สะเมิง สันกำแพง สันทราย สันป่าตอง เชียงดาว แม่แจ่ม แม่แตง) เพชรบูรณ์ (เบิ่งสามพัน หนองไผ่) แม่ฮ่องสอน (ขุนยวม ปางมะผ้า ปาย สบเมย เมืองแม่ฮ่องสอน แม่ลาน้อย แม่สะเรียง) สุโขทัย (ทุ่งเสลี่ยม) ลำพูน (ทุ่งหัวช้าง บ้านธิ บ้านโฮ้ง ป่าซาง ลี้ เมืองลำพูน เวียงหนองล่อง แม่ทา)	24
กลาง	กรุงเทพมหานคร (เขตจตุจักร) ชัยนาท (หันคา) นครสวรรค์ (แม่วงก์ โพศาลี) ลพบุรี (ชัยบาดาล) สระบุรี (มวกเหล็ก) อุทัยธานี (บ้านไร่ สว่างอารมณ์)	11
ตะวันออกเฉียงเหนือ	กาฬสินธุ์ (คำม่วง สมเด็จ) ขอนแก่น (แก่งน้อย) บุรีรัมย์ (ประโคนชัย) ร้อยเอ็ด (สุวรรณภูมิ เกษตรวิสัย) ศรีสะเกษ (กันทรลักษณ์ กันทรารมย์ ขุขันธ์ ขุนหาญ น้ำเกลี้ยง บึงบูรพ์ ปรางค์ภู พยัคฆ์ ภูสิงห์ ยางชุมน้อย) สกลนคร (โคกศรีสุพรรณ) สุรินทร์ (ศรีณรงค์) อำนาจเจริญ (หัวตะพาน)	9
ตะวันออก	จันทบุรี (แก่งหางแมว) ฉะเชิงเทรา (พนมสารคาม สนามชัยเขต) ชลบุรี (บ้านบึง สัตหีบ) ตราด (บ่อไร่) ปราจีนบุรี (บ้านสร้าง ศรีมหาโพธิ ศรีมโหสถ เมืองปราจีนบุรี)	11
ใต้	ชุมพร (พะโต๊ะ) ตรัง (ย่านตาขาว) นครศรีธรรมราช (ขนอม จุฬาภรณ์ ฉวาง ชะอวด ช้างกลาง ถ้ำพรรณรา ทุ่งสง ทุ่งใหญ่ ท่าศาลา นบพิตำ) นราธิวาส (จะนะ ตากใบ บาเจาะ ยี่งอ ระแงะ รือเสาะ ศรีสาคร สุคีริน สุโหลงปาดิ สุโหลงโก-ลก) พังงา (กะปง คุระบุรี ตะกั่วทุ่ง ตะกั่วป่า ทับปุด ท้ายเหมือง เกาะยาว เมืองพังงา) ภูเก็ต (กะทู้ ถลาง เมืองภูเก็ต) ยะลา (บันนังสตา) ราชบุรี (สวนผึ้ง) สงขลา (จะนะ รัตภูมิ สะเดา เทพา เมืองสงขลา) สุราษฎร์ธานี (กาญจนดิษฐ์ ชัยบุรี ท่าฉาง บ้านนาสาร พุนพิน เคียนซา เวียงสระ	34

ภาค	รายชื่อจังหวัด (อำเภอ) ที่มีผู้ขอรับบริการ	จำนวนผู้ขอรับบริการ (ราย)
	ไชยาเพชรบุรี(หนองหญ้าปล้อง)	
รวม	41 จังหวัด (136 อำเภอ)	89

๑ สถานการณ์ภาวะหมอกควันในพื้นที่ภาคเหนือและจุดความร้อน (Hotspot)

ตารางค่า PM₁₀ในพื้นที่ภาคเหนือ (เวลา 09.00 น.) 5 วันที่ผ่านมา มีค่าดังนี้

จังหวัด	ชื่อสถานี	ค่า PM ₁₀ ¹					คุณภาพอากาศ
		27 เม.ย.	28 เม.ย.	29 เม.ย.	30 เม.ย.	1 พ.ค.	
ภาคเหนือ (hotspot² พื้นที่ภาคเหนือ รวม 3 จุด ที่มา กรมอุทยานแห่งชาติ สัตว์ป่า และพันธุ์พืช เวลา 11.30 น. วันที่ 30 เม.ย. 59)							
จ.เชียงราย	ต.เวียง อ.เมือง	92	118	108	59	45	ปานกลาง
	ต.เวียงพางคำ อ.แม่สาย	87	136	136	75	58	ปานกลาง
จ.เชียงใหม่	ต.ช้างเผือก อ.เมือง	112	126	102	68	43	ปานกลาง
	ต.ศรีภูมิ อ.เมือง	124	144	106	77	47	ปานกลาง
	ต.สุเทพ อ.เมือง* (Mobile)	82	113	109	62	32	ดี
	ต.ช้างเคือง อ.แม่แจ่ม (Mobile)	-	-	159	119	119	ปานกลาง
จ.ลำปาง	ต.พระบาท อ.เมือง	105	124	-	73	41	ปานกลาง
	ต.สบป่าตอ อ.แม่เมาะ	85	111	83	38	40	ปานกลาง
	ต.บ้านดง อ.แม่เมาะ	97	108	-	-	29	ปานกลาง
	ต.แม่เมาะ อ.แม่เมาะ	95	100	84	73	45	ปานกลาง
จ.ลำพูน	ต.โนนเมือง อ.เมือง	93	94	94	67	50	ปานกลาง
จ.แม่ฮ่องสอน	ต.จองคำ อ.เมือง	104	101	95	-	71	ปานกลาง
จ.น่าน	ต.ในเวียง อ.เมือง	82	112	94	57	32	ปานกลาง
	ต.ห้วยโก๋น อ.เฉลิมพระเกียรติ	117	136	155	62	36	ดี
จ.แพร่	ต.นาจักร อ.เมือง	93	96	77	65	47	ปานกลาง
จ.พะเยา	ต.เวียง อ.เมือง	97	101	104	70	38	ปานกลาง
จ.ตาก	ต.ท่าสายลวด อ.แม่สอด (Mobile)	76	79	70	64	66	ปานกลาง
ภาคใต้ (hotspot เกาะเบอร์เนียวและเกาะสุมาตรา รวม 1 จุด ที่มา เว็บไซต์ศูนย์เชี่ยวชาญทางด้านอุตุนิยมวิทยาแห่งอาเซียน ประเทศสิงคโปร์)							
จ.สุราษฎร์ธานี	ต.มะขามเตี้ย อ.เมือง	42	61	48	37	36	ดี
จ.ภูเก็ต	ต.ตลาดใหญ่ อ.เมือง	19	22	23	27	27	ดี
จ.ยะลา	ต.สะเตง อ.เมือง	56	70	57	53	57	ปานกลาง
จ.นราธิวาส	ต.บางนาค อ.เมือง	44	64	54	53	48	ปานกลาง

ที่มา: กรมควบคุมมลพิษ

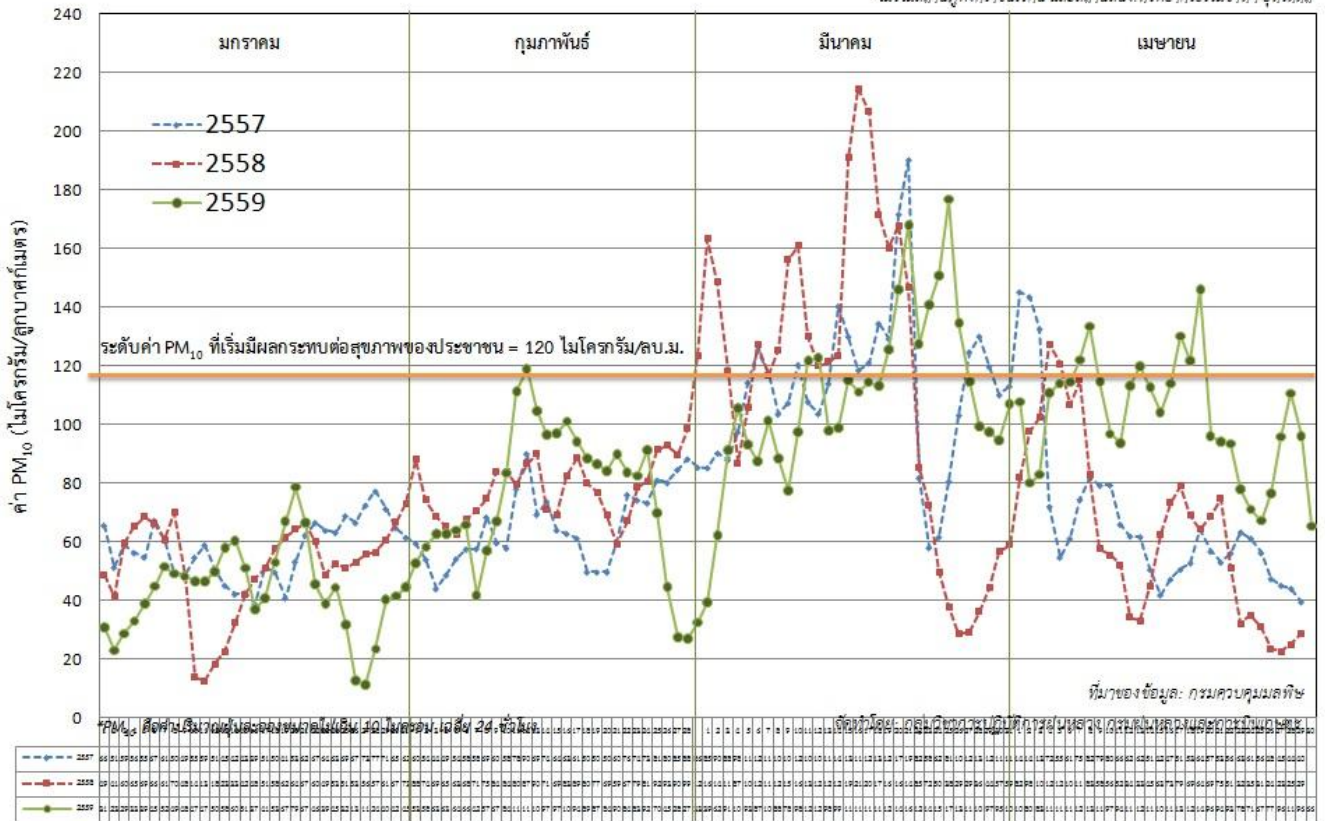
¹PM₁₀ คือ ปริมาณฝุ่นละอองขนาดไม่เกิน 10 ไมครอน มาตรฐานค่าเฉลี่ย 24 ชั่วโมง ต้องไม่เกิน 120 ไมโครกรัมต่อลูกบาศก์เมตร

²ข้อมูล hotspot ย้อนหลัง 1 วัน

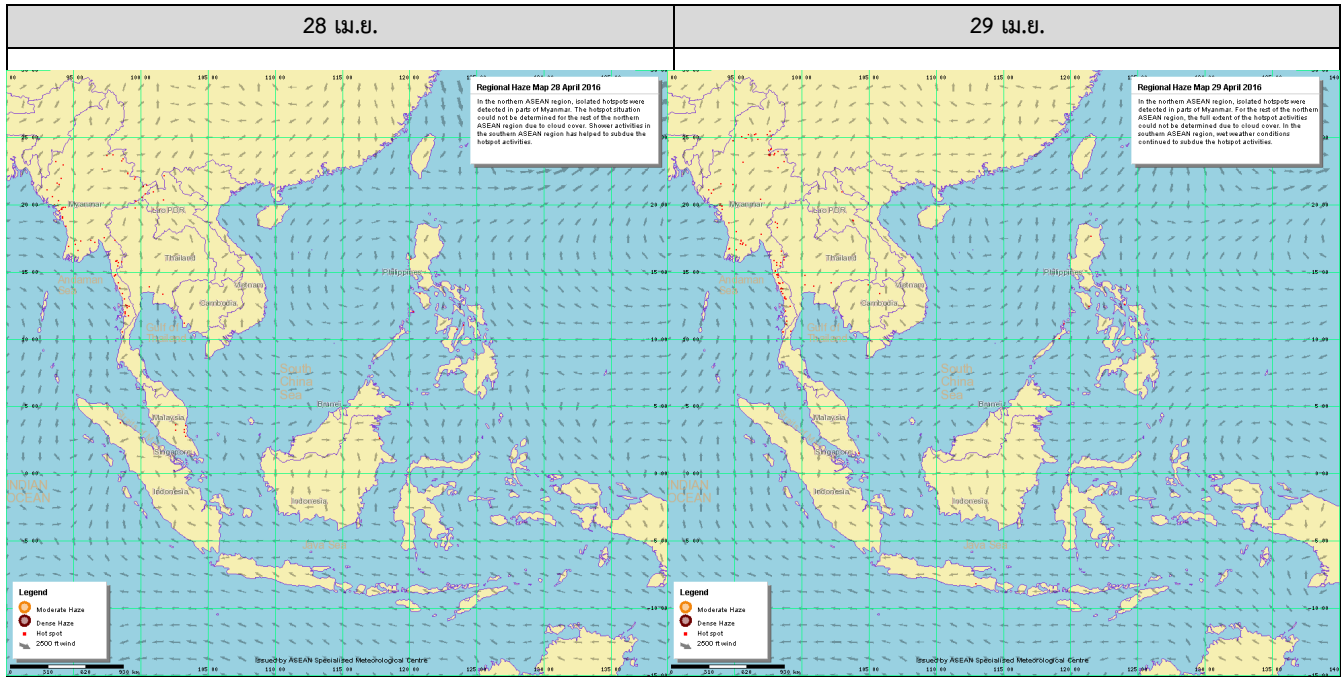
๑ กราฟแสดงแนวโน้มค่า PM₁₀ ในภาคเหนือ ตั้งแต่วันที่ 1 มกราคม - 1 พฤษภาคม 2559

ค่า PM₁₀ เฉลี่ย 14* สถานี ในภาคเหนือ ช่วง มกราคม - เมษายน ปี 2559 เทียบกับ ปี 2557, 2558

*ไม่รวมสถานีภู่งามจังหวัดเชียงใหม่ และสถานีต.น.ง. มหาวิทยาลัยราชภัฏ อุตรดิตถ์



๑ แผนภาพแสดงจุดความร้อน (Hotspot) ในประเทศไทยจากดาวเทียม NOAA-18



ที่มา: เว็บไซต์ศูนย์เชี่ยวชาญด้านอุตุนิยมวิทยาแห่งอาเซียน ประเทศสิงคโปร์

๑ สถานการณ์ปริมาณน้ำเก็บกักในอ่างเก็บน้ำที่สำคัญ

	ความจุของอ่างที่ รนท. ³ (ล้าน ลบ.ม.)	ปริมาณน้ำในอ่างฯ (%)				ปริมาตรน้ำไหลลงอ่างฯ (ล้าน m ³)	ปริมาตรน้ำไหลลงอ่างฯสะสม ⁴ (ล้าน m ³)	ระดับน้ำ
		27 เม.ย.	28 เม.ย.	29 เม.ย.	30 เม.ย.			
ภาคเหนือ						1.64	407.54	
- ภูมิพล(ตาก)	13,462	31	31	31	31	0.00	52.69	ต่ำกว่า 40%
- สิริกิติ์(อุดรดิตถ์)	9,510	40	40	40	40	1.64	315.74	ต่ำกว่า 50%
- แม้งัด(เชียงใหม่)	265	13	13	13	12	0.00	4.73	ต่ำกว่า 20%
- แม่กวง(เชียงใหม่)	263	9	9	9	9	0.00	5.79	ต่ำกว่า 10%
- กิวลม(ลำปาง)	106	20	20	19	19	0.00	7.74	ต่ำกว่า 20%
- กิวคอง(ลำปาง)	170	9	9	9	9	0.00	0.68	ต่ำกว่า 10%
- แควน้อย(พิษณุโลก)	939	28	28	28	28	0.00	20.17	ต่ำกว่า 30%
ภาคตะวันออกเฉียงเหนือ						8.87	119.85	
- ห้วยหลวง(อุดรธานี)	135	12	12	11	12	0.25	0.89	ต่ำกว่า 20%
- น้ำอูน(สกลนคร)	520	28	28	28	28	1.45	5.72	ต่ำกว่า 30%
- น้ำพุง(สกลนคร)	166	28	28	28	28	0.00	4.49	ต่ำกว่า 30%
- จุฬารักษ์(ชัยภูมิ)	164	34	34	34	34	0.06	4.24	ต่ำกว่า 40%
- อุบลรัตน์(ขอนแก่น)	2,431	22	22	22	22	0.00	46.29	ต่ำกว่า 30%
- ลำปาว(กาฬสินธุ์)	1,980	18	18	17	18	7.00	24.28	ต่ำกว่า 20%
- ลำตะคอง(นครราชสีมา)	314	25	25	25	25	0.04	10.07	ต่ำกว่า 30%
- ลำพระเพลิง(นครราชสีมา)	110	34	34	33	32	0.07	4.62	ต่ำกว่า 40%
- มูลบ่น(นครราชสีมา)	141	25	25	25	25	0.00	9.51	ต่ำกว่า 30%
- ลำแซะ(นครราชสีมา)	275	20	20	20	20	0.00	8.37	ต่ำกว่า 30%
- ลำน้ำรอง(บุรีรัมย์)	121	48	48	47	47	0.00	1.37	ต่ำกว่า 50%

³รทก. = ระดับน้ำเก็บกัก, ที่มา: กรมชลประทาน

⁴ปริมาตรน้ำไหลลงอ่างสะสมตั้งแต่วันที่ 1 มกราคม 2559 ถึงปัจจุบัน

	ความจุของ อ่างที่ รนก. ³ (ล้าน ลบ.ม.)	ปริมาณน้ำในอ่างฯ (%)				ปริมาณน้ำ ไหลลงอ่างฯ (ล้าน m ³)	ปริมาณน้ำ ไหลลงอ่างฯ สะสม ⁴ (ล้าน m ³)	ระดับน้ำ
		27 เม.ย.	28 เม.ย.	29 เม.ย.	30 เม.ย.	30 เม.ย.		
- ลำปลายมาศ(นครราชสีมา)	98	45	45	45	48	0.00	-	ต่ำกว่า 50%
ภาคกลาง						1.40	312.37	
- ป่าสัก(ลพบุรี)	960	27	27	27	27	0.30	31.63	ต่ำกว่า 30%
- ทับเสลา(อุทัยธานี)	160	28	28	28	28	0.00	0.25	ต่ำกว่า 30%
- กระเสียว(สุพรรณบุรี)	240	23	23	23	23	0.00	6.41	ต่ำกว่า 30%
- ศรีนครินทร์(กาญจนบุรี)	17,745	67	67	67	67	1.10	169.45	-
- วชิราลงกรณ์(กาญจนบุรี)	8,860	45	45	45	44	0.00	104.63	ต่ำกว่า 50%
ภาคตะวันออก						0.09	21.77	
- ชุนด่านฯ(นครนายก)	224	30	30	30	29	0.01	1.99	ต่ำกว่า 40%
- คลองสิียด(ฉะเชิงเทรา)	420	20	20	20	19	0.00	0.85	ต่ำกว่า 30%
- บางพระ(ชลบุรี)	117	21	21	21	21	0.00	1.61	ต่ำกว่า 30%
- หนองปลาไหล(ระยอง)	164	57	57	56	55	0.08	15.94	-
- ประแสร์(ระยอง)	248	63	63	62	62	0.00	1.38	-
- พระปรัง(สระแก้ว)	97	14	14	14	57	0.00	-	ต่ำกว่า 20%
- ดอกทราย(ระยอง)	71	28	28	28	47	0.00	-	ต่ำกว่า 30%
- คลองพระพุทธ(จันทบุรี)	70	57	57	56	20	0.00	-	-
ภาคใต้						3.20	593.73	
- แก่งกระเจาน(เพชรบุรี)	710	32	32	32	31	0.60	62.06	ต่ำกว่า 40%
- ปราณบุรี(ประจวบคีรีขันธ์)	347	17	17	17	17	0.00	5.52	ต่ำกว่า 20%
- รัชชประภา(สุราษฎร์ธานี)	5,639	72	72	72	72	1.86	247.93	-
- บางกลาง(ยะลา)	1,454	55	54	54	54	0.74	278.22	-

การพยากรณ์อากาศและสภาพอากาศประจำวัน

๑ ลักษณะอากาศทั่วไปและการพยากรณ์อากาศ ประจำวันที่ 1 พฤษภาคม 2559 (เวลา 06.00 น.)

ลักษณะอากาศทั่วไป	
<p>บริเวณประเทศไทยตอนบนยังมีพายุฤดูร้อนเกิดขึ้น ซึ่งมีลักษณะของพายุฝนฟ้าคะนอง กับมีลมกระโชกแรง และอาจมีลูกเห็บตกบางพื้นที่ บริเวณจังหวัดแม่ฮ่องสอน เชียงใหม่ เชียงราย ลำพูน ลำปาง พะเยา น่าน แพร่ สุโขทัย พิษณุโลก อุตรดิตถ์ เพชรบูรณ์ ชัยภูมิ ขอนแก่น นครราชสีมา หนองบัวลำภู บุรีรัมย์ สุรินทร์ ศรีสะเกษ อุบลราชธานี ลพบุรี พระนครศรีอยุธยา สระบุรี ปราจีนบุรี สระแก้ว ฉะเชิงเทรา ชลบุรี ระยอง จันทบุรี และตราด ลักษณะสำคัญทางอุตุนิยมวิทยา เนื่องจากความแตกต่างของมวลอากาศ โดยบริเวณความกดอากาศสูงจากประเทศจีน ซึ่งเป็นมวลอากาศเย็นที่แผ่ลงมาปะทะกับอากาศร้อนจัดบริเวณประเทศไทยตอนบน</p>	
การพยากรณ์อากาศรายภาค	
ภาคเหนือ	<p>อากาศร้อนโดยทั่วไปกับมีอากาศร้อนจัดบางพื้นที่ โดยมีฝนฟ้าคะนองเป็นแห่งๆ ร้อยละ 30 ของพื้นที่ และมีลมกระโชกแรง กับมีลูกเห็บตกบางแห่ง ส่วนมากบริเวณจังหวัดแม่ฮ่องสอน เชียงใหม่ เชียงราย ลำพูน ลำปาง พะเยา แพร่ น่าน สุโขทัย อุตรดิตถ์ พิษณุโลก และเพชรบูรณ์ อุณหภูมิต่ำสุด 22-28 องศาเซลเซียส อุณหภูมิสูงสุด 35-41 องศาเซลเซียส ลมตะวันตก ความเร็ว 10-30 กม./ชม.</p>
ภาคกลาง	<p>มีเมฆมาก กับมีฝนฟ้าคะนองเป็นแห่งๆ ร้อยละ 30 ของพื้นที่ กับมีลมกระโชกแรงบางแห่ง ส่วนมากบริเวณจังหวัดลพบุรี สระบุรี พระนครศรีอยุธยา กาญจนบุรี ราชบุรี และสุพรรณบุรี อุณหภูมิต่ำสุด 26-29 องศาเซลเซียส อุณหภูมิสูงสุด 33-35 องศาเซลเซียส ลมใต้ ความเร็ว 10-30 กม./ชม.</p>
ภาคต.อ.เฉียงเหนือ	<p>มีเมฆมาก กับมีฝนฟ้าคะนองเป็นแห่งๆ ร้อยละ 30 ของพื้นที่ และมีลมกระโชกแรงบางแห่ง ส่วนมากบริเวณจังหวัดชัยภูมิ นครราชสีมา บุรีรัมย์ สุรินทร์ ศรีสะเกษ และอุบลราชธานี อุณหภูมิต่ำสุด 21-27 องศาเซลเซียส อุณหภูมิสูงสุด 30-33 องศาเซลเซียส ลมตะวันออกเฉียงใต้ ความเร็ว 10-30 กม./ชม.</p>

ภาคตะวันออก	มีเมฆมาก กับมีฝนฟ้าคะนองเป็นแห่งๆ ร้อยละ 30 ของพื้นที่ กับมีลมกระโชกแรงบางแห่ง ส่วนมากบริเวณจังหวัดปราจีนบุรี สระแก้ว ฉะเชิงเทรา ชลบุรี ระยอง จันทบุรี และตราด อุณหภูมิต่ำสุด 26-28 องศาเซลเซียส อุณหภูมิสูงสุด 34-36 องศาเซลเซียส ลมตะวันออกเฉียงใต้ ความเร็ว 10-30 กม./ชม. ทะเลมีคลื่นต่ำกว่า 1 เมตร
ภาคใต้ฝั่งตะวันออก	อากาศร้อนในตอนกลางวัน โดยมีฝนฟ้าคะนองเป็นแห่งๆ ร้อยละ 20 ของพื้นที่ กับมีลมกระโชกแรงบางแห่ง ส่วนมากบริเวณจังหวัดเพชรบุรีและประจวบคีรีขันธ์ อุณหภูมิต่ำสุด 24-29 องศาเซลเซียส อุณหภูมิสูงสุด 34-36 องศาเซลเซียส ลมตะวันออกเฉียงใต้ ความเร็ว 15-30 กม./ชม. ทะเลมีคลื่นสูงประมาณ 1 เมตร
ภาคใต้ฝั่งตะวันตก	อากาศร้อนในตอนกลางวัน โดยมีฝนฟ้าคะนองบางแห่ง ร้อยละ 10 ของพื้นที่ อุณหภูมิต่ำสุด 24-27 องศาเซลเซียส อุณหภูมิสูงสุด 34-36 องศาเซลเซียส ลมตะวันตก ความเร็ว 10-30 กม./ชม. ทะเลมีคลื่นสูงประมาณ 1 เมตร

ที่มา: กรมอุตุนิยมวิทยา

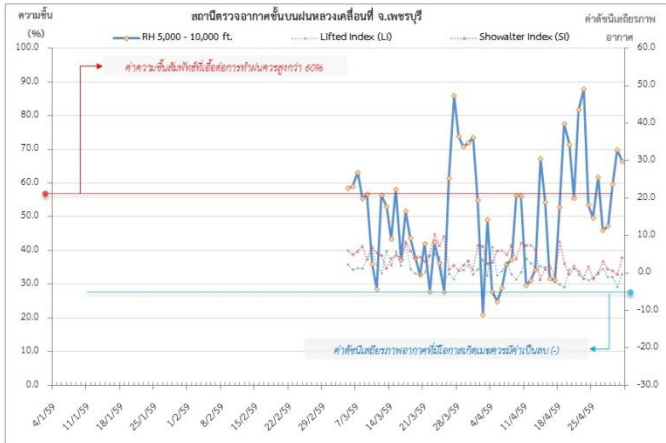
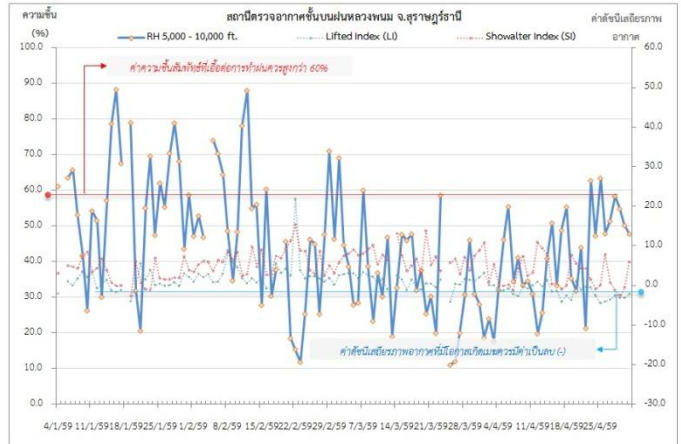
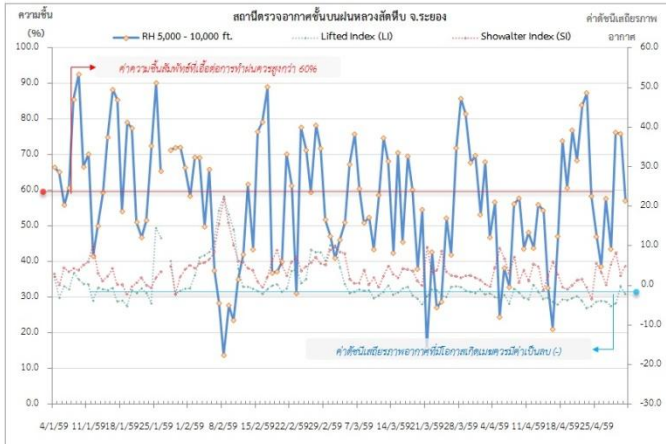
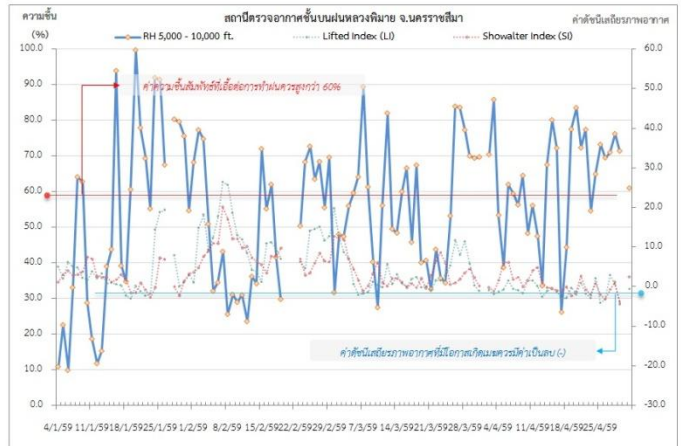
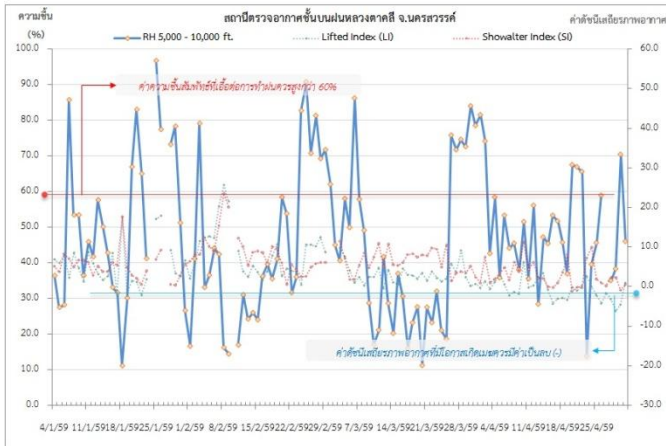
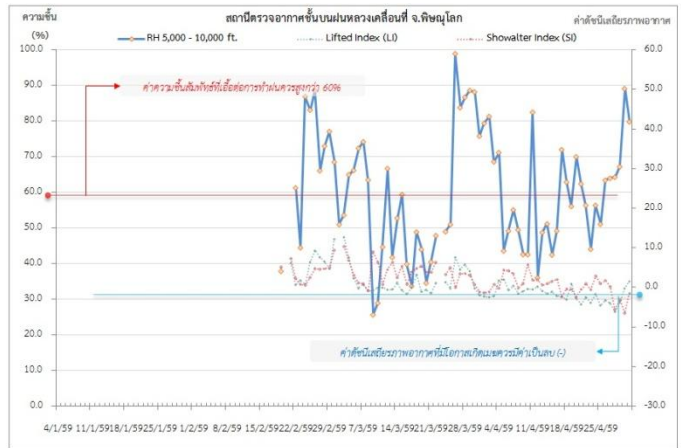
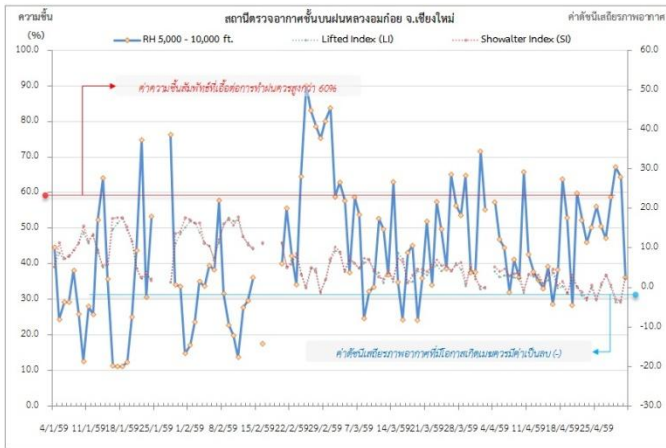
๑ ข้อมูลความชื้นจากการตรวจอากาศชั้นบน (Sounding) ระยะเวลาสูง 5,000 - 10,000 ฟุต

ภาค	สถานีตรวจอากาศ	ความชื้นสัมพัทธ์ (%)					เสถียรภาพ อากาศ
		27 เม.ย.	28 เม.ย.	29 เม.ย.	30 เม.ย.	1 พ.ค.	
ภาคเหนือ	สถานีเรดาร์ฝนหลวงอมก๋อย	47.2	58.7	67.2	64.4	36.1	ไม่เสถียรภาพ
	สถานีตรวจอากาศเคลื่อนที่พิชญ์โลก	64.0	-	67.2	89.1	79.8	เสถียรภาพ
ภาคกลาง	สถานีเรดาร์ฝนหลวงตาคลี	-	35.0	38.3	70.4	46.0	ไม่เสถียรภาพ
ภาคตะวันออกเฉียงเหนือ	สถานีเรดาร์ฝนหลวงพิมาย	71.0	76.2	71.4	-	61.0	เสถียรภาพ
ภาคตะวันออก	สถานีเรดาร์ฝนหลวงสัทธิ์	57.7	43.5	76.3	75.9	57.1	เสถียรภาพ
ภาคใต้	สถานีตรวจอากาศเคลื่อนที่เพชรบุรี	46.0	47.2	59.6	69.8	66.4	เสถียรภาพ
	สถานีเรดาร์ฝนหลวงพนม	51.4	58.4	54.9	50.2	47.8	เสถียรภาพ

หมายเหตุ : สภาพอากาศมีเสถียรภาพ(Stable) หมายถึงสภาพอากาศที่มีโอกาสน้อยหรือไม่มีโอกาสในการเกิดเมฆในแนวตั้งเพื่อพัฒนาตัวกลายเป็นกลุ่มฝน

สภาพอากาศไม่มีเสถียรภาพ(Unstable) หมายถึงสภาพอากาศที่มีโอกาสเกิดเมฆในแนวตั้งและพัฒนาตัวเป็นกลุ่มฝนได้

๑ กราฟแสดงแนวโน้มความชื้นอากาศชั้นบนและดัชนีเสถียรภาพอากาศ (ระหว่างวันที่ 4 มกราคม - 1 พฤษภาคม 2559)



หมายเหตุ

- ระยะเวลาสูง 5,000-10,000 ฟุต เป็นระดับเต้านบินในการปฏิบัติการฝนหลวง (ระดับฐานเมฆ)
- ความชื้นสัมพัทธ์ที่เอื้อต่อการปฏิบัติการฝนหลวงควรมีค่าสูงกว่าร้อยละ 60 ขึ้นไป
- ดัชนีเสถียรภาพชั้นอากาศที่มีโอกาสเกิดเมฆรวมมีค่าเป็นลบ (-)
- LI: Lifted Index คือค่าดัชนีเสถียรภาพชั้นอากาศระดับต่ำ
- SI: Showalter Index คือค่าดัชนีเสถียรภาพชั้นอากาศระดับกลาง

การปฏิบัติการฝนหลวงประจำวัน

๑ สรุปผลปฏิบัติการฝนหลวงประจำวัน 30 เมษายน 2559

ภาค/หน่วยฯ	หน่วยปฏิบัติการฯ (หน่วย)	เครื่องบิน ผล./ทอ. (ลำ)	จำนวนเที่ยวบิน (เที่ยว)	จำนวนชั่วโมงบิน (ชั่วโมง)	ปริมาณการใช้สารฝนหลวง (ตัน/นัด)	จังหวัดที่มีการรายงานฝนตก (จำนวนจังหวัด/อ่างเก็บน้ำเป้าหมาย)
เหนือ	2	5/-	9	13:50	9.0	4/-
- เชียงใหม่	1	2/-	4	5:50	4.0	มีฝนตกเล็กน้อย ถึง ปานกลาง บริเวณ จ.ลำปาง (งาว แจ้ห่ม แม่เมาะ) จ.แพร่ (ลอง เมือง แพร่ สูงเม่น เด่นชัย วังชิ้น)
- พิษณุโลก	1	3/-	5	8:00	5.0	มีฝนตกเล็กน้อย บริเวณ จ.พิจิตร (บึงนาราง โทธิ์ประทับช้าง โททะเล) จ.อุตรดิตถ์ (ลับแล เมืองอุตรดิตถ์)
กลาง	2	6/-	6	5:00	4.2	3/2
- นครสวรรค์	1	2/-	0	0:00	0.0	ไม่ปฏิบัติการฝนหลวง เนื่องจากสภาพอากาศปิด
- กาญจนบุรี	1	4/-	6	5:00	4.2	มีฝนตกเล็กน้อยถึงปานกลางเป็นบริเวณกว้าง บริเวณพื้นที่ จ.กาญจนบุรี (เมืองกาญจนบุรี ด่านมะขามเตี้ย ท่าม่วง ท่ามะกา พนมทวน บ่อพลอย หนองปรือ เลขาขวัญ ห้วยกระเจา ศรีสวัสดิ์ ไทรโยค) จ.สุพรรณบุรี (เมืองสุพรรณบุรี ด่านช้าง อู่ทอง สองพี่น้อง ศรีประจันต์ ดอนเจดีย์ หนองหญ้าไซ) จ.อุทัยธานี (บ้านไร่) และพื้นที่ลุ่มรับน้ำ เขื่อนศรีนครินทร์ อ่างเก็บน้ำกระเสียว เขตรักษาพันธุ์สัตว์ป่าห้วยขาแข้ง
ตะวันออกเฉียงเหนือ	3	3/3	0	0:00	0.0	-/-
- นครราชสีมา	1	1/-	0	0:00	0	ไม่ปฏิบัติการฝนหลวง เนื่องจาก สภาพอากาศปิด เมฆชั้นกลางชั้นสูงปกคลุมเต็มท้องฟ้า
- อุตรธานี	1	-/3	0	0:00	0.0	ไม่ปฏิบัติการฝนหลวง เนื่องจากท้องฟ้าปิด เมฆชั้นกลางชั้นสูงปกคลุมเต็มท้องฟ้า เมฆคิวมูลัสในพื้นที่เป้าหมายไม่พัฒนาตัว
- ขอนแก่น	1	2/-	0	0:00	0.0	ไม่ปฏิบัติการฝนหลวง เนื่องจาก ท้องฟ้าปิด เมฆชั้นกลางชั้นสูงปกคลุมเต็มท้องฟ้า เมฆคิวมูลัสในพื้นที่เป้าหมายไม่พัฒนาตัว
ตะวันออก	1	3/-	0	0:00	0.0	8/5
- จันทบุรี	1	3/-	7	8:30	4.9	ฝนตกปานกลางถึงหนักเป็นวงกว้าง บริเวณพื้นที่ จ.นครนายก (บ้านนา องครักษ์ เมืองนครนายก ปากพลี) จ.ปราจีนบุรี (กบินทร์บุรี ประจันตคาม) จ.สระแก้ว (วังสมบูรณ์ วังน้ำเย็น คลองหาด) จ. ฉะเชิงเทรา (ท่าตะเกียบ สนามชัยเขต แปลงยาว

ภาค/หน่วยฯ	หน่วยปฏิบัติการ (หน่วย)	เครื่องบิน ผล./ทอ. (ลำ)	จำนวนเที่ยวบิน (เที่ยว)	จำนวนชั่วโมงบิน (ชั่วโมง)	ปริมาณการใช้สารปนหลวง (ตัน/นัด)	จังหวัดที่มีการรายงานฝนตก (จำนวนจังหวัด/อ่างเก็บน้ำเป้าหมาย)
						บางคล้า พนมสารคาม ราชสาส์น คลองเขื่อน) จ.ชลบุรี (บ่อทอง หนองใหญ่ เกาะจันทร์) จ.ระยอง(เขาชะเมา) จ.จันทบุรี(แก่งหางแมว ท่าใหม่ สอยดาว เขาคิชฌกูฏ โป่งน้ำร้อน มะขาม ชลุม แหลมสิงห์ นายายอาม) จ.ตราด (แหลมงอบ) และพื้นที่ลุ่มน้ำรับ อ่างเก็บน้ำคลองพระพุทธร อ่างเก็บน้ำคลองสิียด อ่างเก็บน้ำประแสร์ อ่างเก็บน้ำคีรีธาร อ่างเก็บน้ำพลวง
ใต้	3	3/2	7	8:30	4.9	4/2
- หัวหิน	1	3/-	11	15:40	10.3	มีฝนตกปานกลางถึงหนัก บริเวณ จ.ประจวบคีรีขันธ์ (กุยบุรี สามร้อยยอด ปราณบุรี หัวหิน) จ.เพชรบุรี (แก่งกระจาน ท่ายาง ชะอำ บ้านลาด หนองหญ้าปล้อง เขาย้อย) จ.ราชบุรี(บ้านคา ปากท่อ วัดเพลง สวนผึ้ง) และพื้นที่ลุ่มรับน้ำเขื่อนปราณบุรี เขื่อนแก่งกระจาน
- สุราษฎร์ธานี	1	-/1	9	13:45	6.3	มีฝนตกเล็กน้อยเป็นกลุ่มฝน 1 กลุ่ม ในบริเวณพื้นที่ จ.ชุมพร(พะโต๊ะ)
- สงขลา	1	-/1	2	1:55	4.00	-
รวม	11	20/5	0	0:00	0.0	19/9

๑) สรุปผลปฏิบัติการฝนหลวงรายเดือนตั้งแต่เดือน กุมภาพันธ์ - วันที่ 30 เมษายน 2559

เดือน	ขึ้นบิน (วัน)	ฝนตก (วัน)	จำนวนเที่ยวบิน (เที่ยว)	จำนวนชั่วโมงบิน (ชั่วโมง)	ปริมาณการใช้สารปนหลวง (ตัน/นัด)	จังหวัดที่มีรายงานฝนตก (ทั้งการสังเกตด้วยสายตา/การตรวจวัดด้วยเรดาร์และเครื่องวัดน้ำฝนอัตโนมัติ)	ปริมาณน้ำไหลลง อ่างเก็บน้ำสะสม (ล้าน ลบ.ม.)
กุมภาพันธ์ (15-29 ก.พ. 59)	3	2	10	14:00	8.2	บริเวณที่มีฝนตก ได้แก่ นครปฐม กาญจนบุรี ลพบุรี สระบุรี พระนครศรีอยุธยา สุพรรณบุรี และ เพชรบูรณ์ตอนล่าง (รวม 6 จังหวัด)	วชิราลงกรณ์ 2.1
มีนาคม (1-31 มี.ค. 59)	25	20	384	541:50	314.8/11	บริเวณที่มีฝนตก ได้แก่ ตาก กำแพงเพชร พิษณุโลก เพชรบูรณ์ ลำปาง ลำพูน สุโขทัย กาญจนบุรี ชัยนาท นครปฐม นครสวรรค์ ลพบุรี สิงห์บุรี สุพรรณบุรี เลยอ่างทอง อุทัยธานี ขอนแก่น ชัยภูมิ นครราชสีมา บุรีรัมย์หนองบัวลำภู อุดรธานี จันทบุรี ฉะเชิงเทรา ชลบุรี ตราด ระยองปราจีนบุรี สระแก้ว เพชรบูรณ์นครศรีธรรมราช ราชบุรี	ภูมิพล 0.12 ป่าสักชลสิทธิ์ 0.42 กระเสียว 3.21 ศรีนครินทร์ 14.15 วชิราลงกรณ์ 6.98 อุบลรัตน์ 2.18 ลำตะคอง 0.57 ลำพระเพลิง 0.06 ลำตะข 0.16 หนองปลาไหล 0.46

เดือน	ขึ้นบิน (วัน)	ฝนตก (วัน)	จำนวน เที่ยวบิน (เที่ยว)	จำนวน ชั่วโมงบิน (ชั่วโมง)	ปริมาณการใช้ สาร ฝนหลวง (ตัน/นัด)	จังหวัดที่มีรายงานฝนตก (ทั้งการสังเกตด้วยสายตา/การ ตรวจวัดด้วยเรดาร์และเครื่องวัด น้ำฝนอัตโนมัติ)	ปริมาณน้ำไหลลง อ่างเก็บน้ำสะสม (ล้าน ลบ.ม.)
						ประจวบคีรีขันธ์ พังงา และ สุราษฎร์ธานี (รวม 36 จังหวัด)	ดอกกราย 0.26 คลองพระพุทธร 0.30 แก่งกระจาน 3.82 ปราณบุรี 0.12
เมษายน (1-30 เม.ย. 59)	30	30	647	895:40	580.6/177	บริเวณที่มีฝนตก ได้แก่ กำแพงเพชร เชียงราย เชียงใหม่ ตาก น่าน พะเยา พิษณุโลก เพชรบูรณ์ แม่ฮ่องสอน ลำปาง ลำพูน สุโขทัย อุตรดิตถ์ กาญจนบุรี ชัยนาท นครสวรรค์ ลพบุรี สุพรรณบุรี อุทัยธานี พิจิตร กาฬสินธุ์ ขอนแก่น ชัยภูมิ นครพนม ร้อยเอ็ด นครราชสีมา มหาสารคาม มุกดาหาร เลย สกลนคร หนองบัวลำภู อุรธานี บุรีรัมย์ จันทบุรี ฉะเชิงเทรา ชลบุรี ตราด ปราจีนบุรี ระยอง สระแก้ว นครนายกกระบี่ ชุมพร ตรัง นครศรีธรรมราช ประจวบคีรีขันธ์ พังงา เพชรบุรี ระนอง ราชบุรี สงขลา สุราษฎร์ธานี หนองคาย (รวม 55 จังหวัด)	สิริกิติ์ 3.25 ควนน้อยบำรุงแดน 0.22 ป่าสักชลสิทธิ์ 6.79 ทับเสลา 1.38 กระเสียว 1.98 ศรีนครินทร์ 19.9 วชิราลงกรณ์ 1.38 น้ำอูน 0.17 น้ำพุง 0.06 อุบลรัตน์ 6.88 ลำตะคอง 1.53 ลำพระเพลิง 0.28 แก่งกระจาน 6.84 ปราณบุรี 0.08

๑ สรุปผลรวมปฏิบัติการตั้งแต่เริ่มตั้งหน่วยปฏิบัติการฝนหลวง (15 กุมภาพันธ์ - 30 เมษายน 2559)

ตั้งแต่เริ่มตั้งหน่วยปฏิบัติการฝนหลวง เมื่อวันที่ 5 กุมภาพันธ์ - 30 เมษายน 2559 มีการขึ้นปฏิบัติการฝนหลวง จำนวน 59 วัน มีวันฝนตกจากการปฏิบัติการฝนหลวงคิดเป็นร้อยละ 86.2 ขึ้นปฏิบัติงานจำนวน 1,041 เที่ยวบิน (1,451:30 ชั่วโมงบิน) ปริมาณการใช้สารฝนหลวง 903.6 ตัน พลุซิลเวอร์ไอโอไดต์ จำนวน 188 นัด จังหวัดที่มีรายงานฝนตกรวม 60 จังหวัด และทำให้มีปริมาณน้ำไหลเข้าอ่างสะสมรวม 85.65 ล้าน ลบ.ม.

ภาค - ศูนย์/หน่วย ปฏิบัติการฯ	ขึ้นบิน (วัน)	ฝนตก (วัน)	จำนวน เที่ยวบิน (เที่ยว)	จำนวน ชั่วโมงบิน (ชั่วโมง)	ปริมาณ สารฝนหลวง (ตัน/นัด)	จังหวัดที่มีรายงานฝนตก (ทั้งการสังเกตด้วยสายตา/การตรวจวัดด้วย เรดาร์ และเครื่องวัดน้ำฝนอัตโนมัติ)	ปริมาณน้ำไหลลง อ่างเก็บน้ำสะสม (ล้าน ลบ.ม.)
เหนือ			198	344:45	148.1/188	15 จังหวัด	
- เชียงใหม่ (เปิดหน่วยฯ 1 มี.ค. 59 เป็นต้นไป)	34	15	91	159:55	57.5	บริเวณที่มีฝนตก ได้แก่ เชียงราย เชียงใหม่ ลำปางลำพูน แม่ฮ่องสอน พะเยา แพร่ ตาก (รวม 8 จังหวัด)	ภูมิพล 0.12 สิริกิติ์ 3.25 ควนน้อยบำรุงแดน 0.22
- พิษณุโลก (เปิดหน่วยฯ 1 มี.ค. 59 เป็นต้นไป)	28	23	107	184:50	90.6/188	บริเวณที่มีฝนตก ได้แก่ กำแพงเพชร น่าน พิษณุโลก เพชรบูรณ์ ลำปาง ตาก ลำพูน สุโขทัย อุตรดิตถ์ พิจิตร (รวม 10 จังหวัด)	

ภาค - ศูนย์/หน่วย ปฏิบัติการฯ	ขึ้นบิน (วัน)	ฝนตก (วัน)	จำนวน เที่ยวบิน (เที่ยว)	จำนวน ชั่วโมงบิน (ชั่วโมง)	ปริมาณ สารฝนหลวง (ตัน/นด)	จังหวัดที่มีรายงานฝนตก (ทั้งการสังเกตด้วยสายตา/การตรวจวัดด้วย เรดาร์ และเครื่องวัดน้ำฝนอัตโนมัติ)	ปริมาณน้ำไหลลง อ่างเก็บน้ำสะสม (ล้าน ลบ.ม.)
กลาง			232	284:10	187.0	11 จังหวัด	
- นครสวรรค์ (เปิดหน่วยฯ 15 ก.พ. 59 เป็นต้นไป)	24	24	79	111:40	69.4	บริเวณที่มีฝนตก ได้แก่ ชัยนาท นครสวรรค์ ลพบุรี สระบุรี สุพรรณบุรี อุทัยธานี เพชรบูรณ์ (ตอนล่าง) พิจิตร กาญจนบุรี (รวม 9 จังหวัด)	ป่าสักชลสิทธิ์ 7.21 ทับเสลา 1.38 กระเสียว 5.19 ศรีนครินทร์ 32.95 วชิราลงกรณ์ 10.46
- กาญจนบุรี (เปิดหน่วยฯ 15 ก.พ. 59 เป็นต้นไป)	33	31	153	172:30	117.6	บริเวณที่มีฝนตก ได้แก่ กาญจนบุรี ชัยนาท นครปฐม นครสวรรค์ พระนครศรีอยุธยา สิงห์บุรี สุพรรณบุรี อ่างทอง อุทัยธานี (รวม 9 จังหวัด)	
ตะวันออกเฉียงเหนือ			167	254:00	201	15 จังหวัด	
- นครราชสีมา (เปิดหน่วยฯ 1 มี.ค. 59 เป็นต้นไป)	32	27	65	103:25	97.4	บริเวณที่มีฝนตก ได้แก่ ขอนแก่น ชัยภูมิ นครราชสีมา บุรีรัมย์ (รวม 4 จังหวัด)	น้ำอูน 0.17 น้ำพุง 0.06 อุบลรัตน์ 9.06 ลำตะคอง 2.10
- อุตรธานี (เปิดหน่วยฯ 15 มี.ค. 59 เป็นต้นไป)	21	18	56	72:30	58.2	บริเวณที่มีฝนตก ได้แก่ กาฬสินธุ์ ขอนแก่น ชัยภูมิ นครพนม มุกดาหาร เลย สกลนคร หนองบัวลำภู อุตรธานี หนองคาย บึงกาฬ (รวม 11 จังหวัด)	ลำพระเพลิง 0.34 ลำแซะ 0.16
- ขอนแก่น (เปิดหน่วยฯ 12 เม.ย. 59 เป็นต้นไป)	15	15	46	78:05	45.0	บริเวณที่มีฝนตก ได้แก่ กาฬสินธุ์ ขอนแก่น ชัยภูมิ นครราชสีมา มหาสารคาม มุกดาหาร ร้อยเอ็ด เลย หนองบัวลำภู อุตรธานี (รวม 10 จังหวัด)	
ตะวันออก			219	283:25	154.2	8 จังหวัด	
- จันทบุรี (เปิดหน่วยฯ 1 มี.ค. 59 เป็นต้นไป)	36	33	219	283:25	154.2	บริเวณที่มีฝนตก ได้แก่ จันทบุรี ฉะเชิงเทรา ชลบุรี ตราด ปราจีนบุรี ระยอง สระแก้ว นครนายก (รวม 8 จังหวัด)	หนองปลาไหล 0.46 ดอกกราย 0.26 คลองพระพุทธร 0.30

ภาค - ศูนย์/หน่วย ปฏิบัติการฯ	ขึ้นบิน (วัน)	ฝนตก (วัน)	จำนวน เที่ยวบิน (เที่ยว)	จำนวน ชั่วโมงบิน (ชั่วโมง)	ปริมาณ สารฝนหลวง (ตัน/นัด)	จังหวัดที่มีรายงานฝนตก (ทั้งการสังเกตด้วยสายตา/การตรวจวัดด้วย เรดาร์ และเครื่องวัดน้ำฝนอัตโนมัติ)	ปริมาณน้ำไหลลง อ่างเก็บน้ำสะสม (ล้าน ลบ.ม.)
ใต้			225	285:10	213.7	11 จังหวัด	
- หัวหิน (เปิดหน่วยฯ 1 มี.ค. 59 เป็นต้นไป)	28	27	181	232:25	126.7	บริเวณที่มีฝนตกได้แก่ ประจวบคีรีขันธ์ เพชรบุรี ราชบุรี (รวม 3 จังหวัด)	แก่งกระจาน 10.66 ปราณบุรี 0.2
- สุราษฎร์ธานี (เปิดหน่วยฯ 15 มี.ค. 59 เป็นต้นไป)	25	21	44	52:45	86.95	บริเวณที่มีฝนตกได้แก่ กระบี่ ชุมพร ตรัง นครศรีธรรมราช พังงา ระนอง สุราษฎร์ธานี สงขลา (รวม 8 จังหวัด)	
- สงขลา (เปิดหน่วยฯ 20 เม.ย. 59 เป็นต้นไป)	-	-	-	-	-	-	

กลุ่มวิชาการปฏิบัติการฝนหลวง กองปฏิบัติการฝนหลวง กรมฝนหลวงและการบินเกษตร